

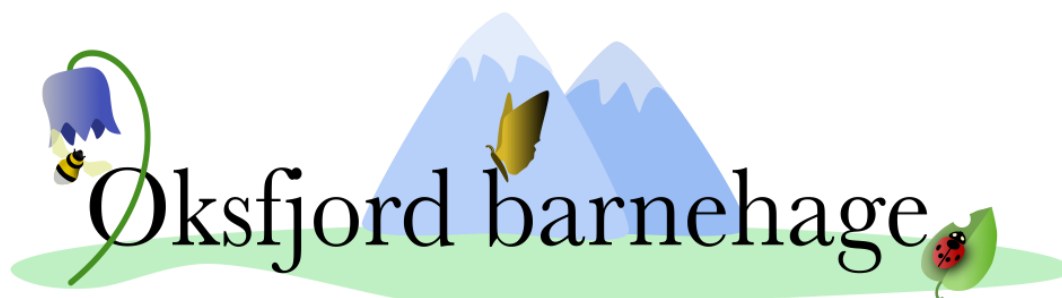


LOPPA KOMMUNE

## UTKAST ÅRSPLAN 2023



Foto Loppa kommune



Logo bilder Richard Johnsen

Sammen gir  
vi barna en  
verdifull  
hverdag



Blir godkjent av Samarbeidsutvalget:

## INNHOLDSFORTEGNELSE

---

Presentasjon av Øksfjord barnehage	s. 3
Informasjon om årsplanen	s. 4
Barnehagens samfunnsmandat	s. 4
Barnehagens verdigrunnlag	s. 5
Hovedmål og satsningsområder 2023	s. 7
Kvalitet i barnehagen	s. 8
Barnehagens arbeidsmåter	s. 9
Samarbeid	s. 11
Foreldreråd og samarbeidsutvalg	s. 13
Årshjul	s 14

# PRESENTASJON AV BARNEHAGEN

## Barnehageåret 2022-2023

---

**Kontaktinformasjon:** [oksfjord.barnehage@loppa.kommune.no](mailto:oksfjord.barnehage@loppa.kommune.no)

Øksfjord barnehage, Moloveien 39  
9550 Øksfjord

Telefon styrer/kontor: 78 45 31 40  
Sommerfuglen: 915 39 123  
Humla: 915 50 673  
Mariehøna: 915 58 297

### ANSATTE

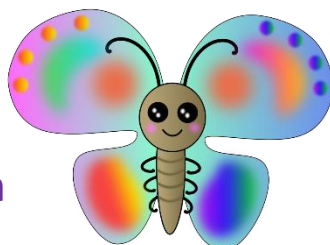
<b>Styrer:</b>	<b>Marie Lundquist</b> (tlf. 97 10 95 77)	marie.lundquist@loppa.kommune.no
<b>Pedagogiske ledere:</b>	<b>Natasa Lipovac</b>	natasa.lipovac@loppa.kommune.no
<b>Konstituert pedagogisk leder</b>	<b>Torill M Martinsen</b>	torill.martinsen@loppa.kommune.no
<b>Fagarbeider</b>	<b>Richard O Johnsen</b>	richard.o.johnsen@loppa.kommune.no
<b>Assistenter:</b>	<b>Karina Williamsen</b> <b>Ulf-Rune Pettersen</b> <b>Aileen B. Olsen</b> <b>Ubesatt stilling</b>	karina.williamsen@loppa.kommune.no ulf.rune.pettersen@loppa.kommune.no aileen.olsen@loppa.kommune.no

### Avdelingene våre

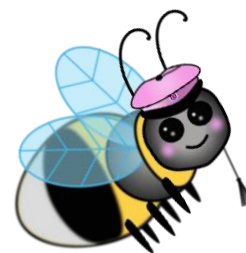


Sommerfuglen

Mariehøna



Humla



Logo bilder Richard Johnsen

## Informasjon om årsplan

### Årsplanen for Øksfjord barnehage bygger på:

- Barnekonvensjonen
- Lov om barnehager
- Rammeplan for barnehagen
- Loppa kommunes virksomhetsplan
- Vedtekter for barnehager i Loppa kommune

### Årsplanens funksjoner:

- Arbeidsredskap og arbeidsdokument for barnehagens personale som dokumenterer valg og begrunnelser
- Bindeledd mellom barnehage og foresatte
- Sikre foreldrenes mulighet for påvirkning og medvirkning av innholdet i barnehagen gjennom fastsetting i barnehagens samarbeidsutvalg
- Grunnlag for kommunens tilsyn med barnehagen
- Informasjon om barnehagens pedagogiske arbeid til myndighetsnivåene, barnehagens samarbeidspartnere og andre interesserte

Barnehagen skal være en pedagogisk virksomhet som skal planlegges og vurderes, hvor målet er å gi barna et tilrettelagt tilbud i tråd med barnehageloven og rammeplanen. Barnehagen er en lærende organisasjon der hele personalet skal reflektere rundt faglige og etiske problemstillinger, oppdatere seg og være tydelige rollemodeller. Lokale planer for hver avdeling konkretiserer de pedagogiske målsetningene.

## BARNEHAGENS SAMFUNNSMANDAT

---

Barnehagens samfunnsmandat er, i samarbeid og forståelse med hjemmet, å ivareta barnas behov for omsorg og lek og fremme læring og dannelse som grunnlag for allsidig utvikling. Samiske barn i barnehagen skal få støtte til å bevare og utvikle sitt språk, sin kunnskap og sin kultur uavhengig av hvor i landet de bor.

Å bidra til at alle barn som går i barnehage får en god barndom preget av trivsel, vennskap og lek er fundamentalt. Barnehagen er også en forberedelse til aktiv deltakelse i samfunnet og bidrar til å legge grunnlaget for et godt liv. Alle handlinger som berører barnet, skal ha barnets beste som grunnleggende hensyn.

Barnehagen skal fremme demokrati og være et inkluderende fellesskap der alle får anledning til å ytre seg, bli hørt og delta. Alle barn skal kunne få oppleve demokratisk deltakelse ved å bidra og medvirke til barnehagens innhold, uavhengig av kommunikasjonssevner og språklige ferdigheter.

## Mentimeter fra foreldremøte høst 2022:

# Hvilke forventninger har dere som foreldre og foresatte til barnehagen?



## BARNEHAGENS VERDIGRUNNLAG

Barnehagen skal bygge på grunnleggende verdier i kristen og humanistisk arv og tradisjon, slik som respekt for menneskeverdet og naturen, på åndsfrihet, nestekjærlighet, tilgivelse, likeverd og solidaritet.

Dette er verdier som kommer til uttrykk i ulike religioner og livssyn og som er forankret i menneskerettighetene.

I barnehagen har vi valgt å jobbe med følgende verdier:



**For å skape RESPEKT** må vi jobbe for gjensidighet i relasjoner. Vi skal:

- Anerkjenne at vi har ulike forutsetninger, holdninger og meninger og respektere disse
- Forstå hverandres individuelle behov samtidig som vi skal ta hensyn til hva som er det beste for felleskapet
- Være lyttende, åpne, inkluderende, gi og vise tillit

**For å skape EMPATI** skal barn og voksne oppleve at de har en verdi og er unike på sine måter. Vi skal:

- Se barn og voksne som likeverdige
- Vise omsorg og medfølelse, være støttende, ha evne til å trøste og vise forståelse for andre
- Vi skal rose hverandre og bry oss om hverandre

**LEK og LÆRING** er grunnleggende for barn i barnehagen. Vi skal:

- Ta barna og barnas interesser på alvor og legge til rette for læring ut ifra det barna mener er meningsfylt
- Utfordre barnas naturlige undring og nysgjerrighet
- Legge til rette for at alle skal lære å hjelpe hverandre å lære

Læring skjer på alle arenaer, også i leken verden. Leken skal være samlende og inkluderende, og barna skal ha medvirkning og medbestemmelse i egen lek uten at det går ut over andre.

Vi skal:

- Ha forståelse for lekens egenverdi
- Ha god nok lekekompetanse slik at vi kan legge til rette for ulike typer lek.

**For å skape ANERKJENNELSE** må vi godta andres rett til egne meninger. Vi er egne individer med egne tanker, men samtidig skal vi bidra og medvirke i et fellesskap. Vi skal:

- Fremme nestekjærlighet og motvirke alle former for diskriminering
- Respektere ytringsfriheten

**For å fremme SAMHOLD** må vi respektere og akseptere hverandre. Alle skal føle at de blir sett og hørt. Vi skal:

- Legge til rette for relasjoner, og
- Legge til rette for aktiviteter som passer for alle og inkluderer alle.
- Bekjempe mobbing/krenkelser av både barn og voksne.

**JAKTEN PÅ GODE VALG.** Personalet skal være sin rolle bevisst slik at vi opptrer som gode rollemodeller i vår profesjon. Vi skal:

- Ruste våre barn til å få en god sosial kompetanse slik at de evner å mestre fremtiden
- Trygge barna på deres egne evner, kunnskaper og kompetanse slik at de kan ta kloke og gode valg.

**For å skape OMSORG** skal vi:

- Se, høre og møte hverandre
- Gi av oss selv og by på oss selv.
- Gi barna trygghet, trivsel og utvikling av empati og nestekjærlighet.
- Legge vekt på å verdsette barnas egne omsorgshandlinger overfor andre.

**For å skape NÆRHET** skal vi:

- Bygge trygge relasjoner.
- Sikre at barna vet/føler at noen er der for dem og kan støtte de når de trenger det.

For små barn er trygge relasjoner en forutsetning for å lære. Når barna opplever trygghet, kan de utvikles til å bli glade og sosiale barn.

## HOVEDMÅL & SATSNINGSOMRÅDER 2023

---

### *Språk og kulturelt mangfold*

Barnehagen skal være bevisst på at kommunikasjon og språk påvirker og påvirkes av alle sider ved barnets utvikling. Barnehagen skal anerkjenne og verdsette barnas ulike kommunikasjonsuttrykk og språk. Alle barn skal få god språkstimulering gjennom barnehagehverdagen, og alle barn skal få delta i aktiviteter som fremmer kommunikasjon og en helhetlig språkutvikling.

Barnehagen skal bruke mangfold som en ressurs i det pedagogiske arbeidet og støtte, styrke og følge opp barna ut fra deres egne kulturelle og individuelle forutsetninger. Barnehagen skal synliggjøre variasjoner og verdier, religion og livssyn. Det skal være plass for en åndelig dimensjon i barnehagen som må brukes som utgangspunkt for dialog og respekt for mangfold.

### **Tidlig innsats: Tidlig innsats i Loppa kommune**

Å bidra til at alle barn får en god start i livet er det viktigste vi kan gjøre som samfunn. Mennesker lærer hele livet, og læring skjer på alle arenaer og i alle livets situasjoner. Alle har potensiale for læring, og vi må sørge for at dette potensialet kommer både individet og samfunnet best mulig til nytte.

Utdanningssystemet skal tidligst mulig hjelpe, stimulere, veilede og motivere den enkelte til å strekke seg lengst mulig for å realisere sitt læringspotensial uavhengig av den bakgrunn de har. Ikke alle vil nå de samme målene, men alle skal få et solid grunnlag for livslang læring. Tidlig innsats er en nøkkel i arbeidet med å fange opp og følge opp de som trenger særskilt hjelp og støtte, og det må være et mål for barnehagen å stadig bli bedre i dette arbeidet.

### Barns psykososiale miljø

Stortinget vedtok høsten 2020 endringer i barnehageloven. Loven gjelder fra 01.01.21 og skal bidra til at alle som jobber i barnehagen skal melde ifra til styrer dersom de får mistanke om, eller kjennskap til at et barn ikke har et trygt og godt barnehagemiljø. Barnehagen skal ha nulltoleranse for krenkelser som utestenging, mobbing, vold, diskriminering og trakassering. Personalet i barnehagen plikter å gripe inn hvis et barn utsettes for krenkelser.

Vi har revidert den gamle planen vi hadde for det psykososiale miljøet for barn i Øksfjord barnehage. Handlingsplanen definerer hva mobbing, krenkende adferd er. Den sier noe om forebygging, samarbeid med hjemmet og hvordan man kan avdekke mobbing eller krenkende adferd. Den sier også noe om den skjerpede plikten ved krenkende adferd fra ansatte. Handlingsplan blir godkjent i SU.

### Småfota på tur & Sunnere Barn

Vi er med i satsningen til Finnmark friluftsråd "Småfota på tur" for å motivere både barnehage og hjemmet til mer uteaktivitet.

Vi skal være med på Sunnere Barn som er en del av satsningen "Fra kunnskap til handling"- nasjonalt kompetanseprosjekt forankret i Helsedirektoratet og regionale foretak. Sunnere Barn har som mål å bidra til bedre kosthold og økt matglede for alle barn.

## KVALITET I BARNEHAGEN

---

En trygg og god barnehage skal gi barna gode muligheter til å utvikle språklige og sosiale ferdigheter. Barnehagen skal ivareta barns behov for lek og omsorg, fremme danning og læring og være tilgjengelig for alle barn. I barnehagen skal barn få oppleve inkludering, deltakelse og mestring, og de skal utvikle grunnleggende ferdigheter og kunnskaper slik at de har et godt grunnlag for å trives på skolen og lykkes i utdanningsløpet. Barnehagens personale og deres kompetanse er den viktigste ressursen og en forutsetning for at barnehagen skal være en god arena for danning, læring, lek og omsorg. Det finnes mange ulike satsninger både nasjonalt og regionalt for å heve kompetanse hos barnehagens personale. I Øksfjord barnehage deltar personalet i ulike nettverk og/eller kompetansehevingstiltak.



## Rekomp

skal bidra til at barnehager utvikler sin pedagogiske praksis gjennom barnehagebasert kompetanseutvikling i samarbeid med universitet og høyskole.

## Samarbeidsprosjekt; "Samarbeid for kystbarnas beste

Interkommunalt samarbeidsprosjekt for å videreutvikle oppveksttjenestene og styrke barn og unges situasjon i kystkommunene Måsøy og Loppa. Barnehagen har et godt fungerende samarbeid hvor vi møtes digitalt og fysisk med Høtten barnehage i Måsøy.

## Kompetanseløftet

i spesialpedagogikk og inkluderende praksis går i gang i Nordkapp, Måsøy, Loppa og Hasvik nå i 2022-2023. På bakgrunn av kartlegging av behov i disse kommunene, vil tema for året være psykisk uhelse og atferds utfordringer i barnehage og skole. PPT-ansatte, barnevernsansatte, helsesykepleiere og alle ansatte i barnehage, skole og SFO er målgruppe for kompetanseløftet. Året starter med digital dialogsamling 20. september. Første store fagdag var 4. oktober i Alta, og på planen står 4 til dialogmøter med forskjellige temaer.

*REKOMP og KOMPETANSELØFTET blir flettet sammen.*

## RSK Vest-Finnmark

- regionalt samarbeidskontor for kommunene Hasvik, Loppa, Nordkapp, Måsøy, Hammerfest og Alta.

## Pedagogisk analyse

handler om å i fellesskap forbedre læringsmiljøet i barnehagen. Pedagogisk analyse innebærer at barnehagene og de ansatte tar utgangspunkt i kunnskap om sin egen virksomhet og utfordringer de står ovenfor. RSK Vest-Finnmark vil i samarbeid med HINN arrangere digital opplæring i pedagogisk analyse i 2022-2023. Det er i første omgang styrer og de pedagogiske lederne som skal delta i den digitale opplæringen i perioden oktober 2022-mars 2023. Pedagogisk analyse brukes for å løse utfordringer i praksis på ulike nivåer.

## Oppfølgingsordningen

Kommuner som over tid har svake resultater på sentrale områder i opplæringen, får tilbud om statlig støtte og veiledning gjennom oppfølgingsordningen, totalt en periode på 3 år. Oppfølgingsordningen gjelder skolen, men barnehagen skal delta i dette for å se hva vi kan gjøre på barnehagenivå.

## BARNEHAGENS ARBEIDSMÅTER

---

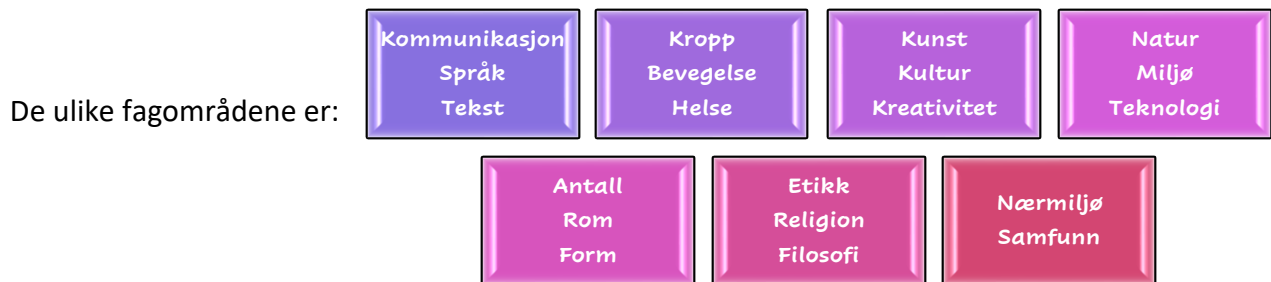
Arbeidsmåtene skal ivareta barnas behov for omsorg og lek, fremme læring og danning og gi barn mulighet for medvirkning. Alle barna skal kunne oppleve progresjon i barnehagens innhold, og barnehagen skal legge til rette for at barn i alle aldersgrupper får varierte leke- og læringsmuligheter. Barnehagen skal legge til rette for progresjon gjennom valg av

pedagogisk innhold, arbeidsmåter, leker, materialer og utforming av fysisk miljø. Progresjon i barnehagen innebærer at alle barn skal utvikle seg, lære og oppleve fremgang!

### Rammeplanens fagområder

Fagområder gjenspeiler områder som har interesse og egenverdi for barn i barnehagealder, og skal bidra til å fremme trivsel, allsidig utvikling og helse. Fagområdene er i stor grad de samme som barn senere møter som fag i skolen.

Barnehagen skal se fagområdene i sammenheng, og alle fagområdene skal være en gjennomgående del av barnehagens innhold. Barna skal utvikle kunnskaper og ferdigheter innenfor alle fagområder gjennom undring, utforskning og skapende aktiviteter.



### Planlegging, dokumentasjon og vurdering

Barnehagen skal være en pedagogisk virksomhet som skal planlegges. Barnehagen skal jevnlig vurdere det pedagogiske arbeidet, som betyr at det pedagogiske arbeidet skal beskrives, analyseres og fortolkes ut fra barnehagens planer, barnehageloven og rammeplanen.

#### Planlegging:

- Gir personalet grunnlag for å tenke og handle langsiktig og systematisk
- Skal bidra til kontinuitet og progresjon for enkeltbarn og barnegruppen
- Synliggjør hvordan barnehagen fortolker og realiserer rammeplanen
- Utgangspunkt for refleksjon og utvikling av virksomheten
- Baseres på kunnskap om barns trivsel og allsidige utvikling individuelt og i gruppe, observasjon, dokumentasjon, refleksjon, systematisk vurdering og samtaler

#### Dokumentasjon:

Dokumentasjon av det pedagogiske arbeidet skal inngå i barnehagens arbeid med å planlegge, vurdere og utvikle den pedagogiske virksomheten.

- Synliggjør hvordan personalet arbeider for å oppfylle kravene i barnehageloven og rammeplanen
- Hovedmålet er å sikre at alle barn får et tilbud i tråd med barnehageloven og rammeplanen

#### Vurdering:

- Skal bygge på refleksjoner som hele personalgruppen er involvert i, noe som kan gi et utgangspunkt for videre planlegging og gjennomføring

## SAMARBEID

---

### Samarbeid og overganger

Overganger skjer hele tiden gjennom hele dagen, i løpet av hele livet. Overganger for barna i barnehagen kan være det som skjer mellom en aktivitet til en annen, eks fra måltid til frilek, fra samlingsstund til aktivitet til frilek. Noen overganger er større og mer omveltende for barn i førskolealder. Dette gjelder for ek

eksempel når barnet begynner i barnehagen, når barnet bytter avdeling/gruppe og når barnet skal begynne på skolen.

**Når barnet begynner i barnehagen:** Å begynne i barnehage kan være en tøff overgang for barn. Spesielt for de yngste barna kan det ta lang tid før barna er trygge. Barnehagen skal i samarbeid med foreldrene legge til rette for at barnet kan få en trygg og god start i barnehagen.

**Overganger mellom avdelinger/grupper:** Overganger mellom avdelinger eller gruppe kan være stort for både foreldre og barn. Barnehagens personale skal sikre at overgangene blir trygge for barn og foreldre.

### Samarbeid barnehage, skole og SFO

Overgang mellom Øksfjord barnehage og Høgtun skole

§13-5 Opplæringsloven: Skolen skal samarbeide med barnehagen om barna sin overgang fra barnehage til skole og fritidsordning. Samarbeidet skal bidra til at barna får en trygg og god overgang.

I arbeidet med overgangen mellom barnehage og skole/ skolefritidsordning (SFO) har vi som mål å:

- Sikre helhet og sammenheng mellom barnehage og skole/SFO
- Sikre trygg og god skolestart og eventuelt skolefritidstilbud til barnets beste
- Overføre informasjon til barnets beste i samarbeid med og etter tillatelse fra foresatte
- En god sammenheng mellom barnehage og skole bidrar til et helhetlig læringsløp som ivaretar enkeltbarnets behov.

Barnehagen skal legge til rette for at de eldste barna har med seg erfaringer, kunnskaper og ferdigheter som kan gi dem et godt grunnlag og motivasjon for å begynne på skolen. De skal kjenne seg trygge og oppleve mestring. Barn og foreldre skal oppleve at det er en sammenheng mellom barnehage, skole og SFO.

Barnehagen skal bidra til at barna kan avslutte barnehagetiden på en god måte og møte skolen med nysgjerrighet og tro på egne evner. Alle barna skal møte en skole som kjenner til hva barnet mestrer, liker å gjøre og hva de trenger ekstra hjelp med. Barna skal oppleve at hver og en blir ivaretatt ut fra egne forutsetninger og behov.

Førskolebarna i Øksfjord barnehage besøker Høgtun skolen cirka 1 gang i måneden og SFO 2 ganger i måneden gjennom hele året. Dette samarbeidet bidrar til at barna får gjøre seg kjent med både lokaler, personal og selve skolesituasjonen det siste året i barnehagen. Dette gir barna en myk overgang til skolestarten.

Før skolen tar sommerferie gjennomføres overføringsmøter mellom barnehage, skole/SFO og foreldre. Disse overføringsmøtene er et viktig ledd i Loppa kommunes arbeid med tidlig innsats.

Samarbeidet mellom foreldre, barnehage og skole/SFO bygger på en åpen og gjensidig dialog. Overgangen fra barnehagen til skole skal skje i nært samarbeid med barnas hjem og foreldrene må være med å legge premisser for informasjonsoverleveringen.

### **Samarbeid mellom hjem og barnehage**

Foreldrene og barnehagens personale har et felles ansvar for barnets trivsel og utvikling. Barnehagen skal i samarbeid og forståelse med hjemmet ivareta barnas behov for omsorg og lek, og fremme læring og danning som grunnlag for allsidig utvikling. Med forståelse menes gjensidig respekt og anerkjennelse for hverandres ansvar og oppgaver i forhold til barnet. Med samarbeid menes regelmessig kontakt der informasjon og begrunnelser utveksles.

Samarbeidet mellom hjemmet og barnet skal alltid ha barnets beste som mål, og samarbeidet skal foregå på individnivå, med foreldrene til hvert enkelt barn, og på gruppenivå, gjennom foreldrerådet og samarbeidsutvalget.

Både foreldrene og personalet må forholde seg til at barnehagen har et samfunnsmandat og verdigrunnlag som det er barnehagens oppgave å forvalte.

Vi vil fremme et godt foreldresamarbeid særlig gjennom den daglige kontakten i bringe og hentesituasjoner, foreldresamtaler og foreldremøter.

I Øksfjord barnehage legger vi vekt på å ta imot barn og foreldre på en hyggelig måte. Alle barn og foreldre skal så langt det er mulig møte noen fra personalet når dere kommer i barnehagen på morgenen og når dere går hjem for dagen, og alle barn skal føle seg sett av personalet.

**I Øksfjord barnehage har vi**

# **SUPERFORELDRE**

**Vi forventer at både barn, personal og foreldre opptrer høflig mot hverandre og viser respekt for hverandre.**

## Foreldreråd (FAU) & samarbeidsutvalg (SU)

---

Barnehageloven §4: *For å sikre samarbeidet med barnas hjem skal hver barnehage har et foreldreråd og et samarbeidsutvalg. **Foreldrerådet** består av foreldrene/de foresatte til alle barna og skal fremme deres fellesinteresser og bidra til at samarbeidet mellom barnehagen og foreldregruppen skaper et godt barnehagemiljø. **Samarbeidsutvalget** skal være et rådgivende, kontaktskapende og samordnende organ. Samarbeidsutvalget består av foreldre og ansatte i barnehagen slik at hver gruppe er likt representert. Barnehagens eier kan delta etter eget ønske, men ikke med flere representanter enn hver av de andre gruppene.*

Det er vanlig at foreldrerådet lager et arbeidsutvalg/arbeidsgruppe (FAU) samt velger en leder. FAU tar opp saker som er aktuelle og behandle i foreldregruppa/foreldrerådet og har ansvar for at det blir innkalt til foreldrerådsmøter.

Ved avstemming i foreldrerådet gis det en stemme for hvert barn, og det er fellesvedtak som gjelder. Barnehagen kan stille lokalene til disposisjon for møter.

Leder for samarbeidsutvalget velges som regel på første møtet på høsten.

Styrer har møte- tale- og forslagsrett i samarbeidsutvalget.

<b>Foreldrerådets arbeidsutvalg (FAU) 2022-2023:</b>	<b>Leder:</b> Stina B L Pedersen <b>Nestleder og vara:</b>
<b>Samarbeidsutvalget (SU) 2022-2023:</b>	<b>Leder for samarbeidsutvalget:</b> <b>Foreldrerepresentanter:</b> Gidel Labra og Lisa Wilhelmsen <b>Vara:</b> Dalal Hajali og Patrycja Rymraz <b>Personalrepresentanter:</b> Ulf Rune Pettersen og Karina Williamsen <b>Eierrepresentanter:</b> Marie Lundquist /Natasa Lipovac (styrer Øksfjord barnehage) Heidi Wang (Politisk rep). <b>Vara:</b> Gøril Henriksen

<b>Årshjul for Øksfjord barnehage</b> <b>Enkel oversikt over viktige dager/hendelser i barnehageåret</b>		
Måned	Merknad	Dato
August 2022	Planleggingsdag for personalet. <b>Barnehagen stengt</b>	18-19
	Oppstart for barna	22
September 2022	Brannvernuka Foreldremøte september/oktober	Uke 38
Oktober 2022	Planleggingsdager	3-4
	Verdensdagen for psykisk helse "Løft blikket»	10
	Foreldresamtaler september/oktober/november	
Desember 2022	Frist for å innlevere julelappen	02
Februar 2022	Samefolkets dag	6
Mars 2023	Søknadsfrist barnehage og SFO	1
	Barnehagedagen	15
	Frist for innlevering av påske lappen	18
April 2023	Frist for innlevering av barnas sommerferie	1
	<b>Barnehagen stenger kl. 12.00</b>	6
	Påskeferie. <b>Barnehagen stengt</b>	7-10
Mai 2022	Arbeiderens dag <b>Barnehagen stengt</b>	1
	Grunnlovsdag <b>Barnehagen stengt</b>	17
	Kristi himmelfartsdag <b>Barnehagen stengt</b>	18
	Planleggingsdag <b>Barnehagen stengt</b>	19
	Andre pinsedag <b>Barnehagen stengt</b>	29
August 2022	Siste dag i barnehageåret 2022-2023 (Barnehagen er stengt 17 & 18 august 2023)	16

Personalet har totalt 5 planleggingsdager i året, og da holdes barnehagen stengt, og de gir ikke grunnlag for betalingsfritak. Planleggingsdager fastsettes av samarbeidsutvalget.

#### **Ifølge vedtekter for barnehage i Loppa kommune (gjeldende fra 2015)**

§ 7. Åpningstid, ferie og planleggingsdager: *I Øksfjord har barnehagen åpent hele sommeren. Barna skal ha 4 ukers ferie i løpet av året, av disse skal 3 uker være sammenhengende i ferieperioden (1. juni – 20. august). Barnehagen skal ha skriftlig melding om ferieavvikling til barna innen 1. april. Planlagt ferie utenom sommeren skal varsles styrer skriftlig minst 1 uke før ferien starter.*

*Ved permisjon i 2 måneder eller mer kan det søkes om ferieavvikling i permisjonstiden.*

Uforutsette hendelser kan oppstå i løpet av et barnehageår.

Vi må ta forbehold om at endringer kan bli nødvendige i forhold til barnegrupper, personale, organisering og innhold.